

---

LE 16 DÉCEMBRE 2024

ATTRAPER LES SENSIBLES

---

# Bal(l)ades

*La nature au féminin*



---

**Les Sept Familles**  
**Atelier Mille lieux**

---

---

*proposition culturelles et  
artistiques*

---



# R é s u m é

## **Invitation à une Balade Sensible et Créative:**

### **Une exploration des couleurs**

L'important n'est pas de partir à l'autre bout du monde. L'essentiel ne réside pas dans l'ailleurs lointain, mais dans la relecture de ce qui nous entoure. C'est une invitation à redécouvrir le monde à travers le prisme des couleurs, ces nuances qui teintent nos émotions et façonnent notre perception.

### **Une Exploration Sensorielle et Artistique**

Cette balade propose un parcours inédit dans les musées et leurs éventuels jardins, où la thématique des couleurs devient le fil rouge. Ici, pas d'obligation de s'appuyer sur les œuvres exposées, mais une ouverture à l'imaginaire qu'elles suscitent et à leur dialogue implicite avec notre propre créativité. Les participants sont invités à explorer les symboliques et les récits associés aux couleurs, inspirés notamment par les recherches de Michel Pastoureau. Les couleurs deviennent un paradigme en soi : un vecteur de souvenirs, de réflexions et d'expressions personnelles.

### **Un Programme Pluriel au Musée**

- **Lectures Musicales** : *L'écho des couleurs*  
Chaque escale débute par une lecture musicale de 50 minutes, où des textes littéraires prennent vie à travers les voix de comédiennes-chanteuses et les notes d'une musicienne.
- **Atelier d'Écriture** : *Les Mots en Couleurs*  
Inspirés par la lecture entendue et le lieu, les participants sont invités à écrire leurs impressions sous forme de phrases ou de poèmes, traduisant leurs ressentis.

- **Créations Visuelles** : *Empreintes Chromatiques*. Les participants, guidés par l'artiste Diane Etienne, explorent la technique du monotype pour créer des compositions inspirées des textes et leur propre sensibilité. Dans le même temps, un geste artistique : L'artiste visuelle Diane Etienne enrichit chaque escale par un geste artistique unique
- **Installation Éphémère** : *Bannières Poétiques*  
La création de Diane Etienne est exposée au sein du musée ou de ses espaces extérieurs, sous forme de bannières flottantes. Elles matérialisent les souvenirs des balades, offrant aux visiteurs une vision artistique et collective de ce parcours chromatique.

### **Le Musée comme Lieu de Rencontres**

Plus qu'un simple cadre, le musée devient un acteur central de cette expérience immersive. En rassemblant des participants issus de divers horizons, il s'ouvre à un nouveau public, curieux de découvrir autrement ses espaces et ses récits.

Cette balade sensible, mêlant littérature, musique et création visuelle, met en lumière le rôle fondamental des couleurs dans notre imaginaire et notre rapport au monde. Un véritable voyage au cœur des émotions et des sens, porté par l'art et la richesse des couleurs.

### **Une Proposition Artistique au Féminin**

Ce projet s'inscrit dans une dynamique entièrement féminine, réunissant des artistes aux compétences et sensibilités variées : plasticienne, lectrices-chanteuses, musicienne. Chacune, par son talent, contribue à une expérience immersive et poétique autour du thème des couleurs.



# R é s u m é

## **Autrices explorant les couleurs (liste non-exhaustive):**

- Virginia Woolf - To the Lighthouse et The Waves utilisent des descriptions de couleurs pour évoquer des états d'âme et des atmosphères changeantes.
- Margaret Atwood - Dans plusieurs de ses œuvres, notamment The Handmaid's Tale, Atwood joue avec la symbolique des couleurs pour représenter des concepts sociaux et émotionnels, comme le rouge pour la fertilité et la passion.
- Sylvia Plath - Dans ses poèmes, Plath utilise des couleurs pour créer des images puissantes et évoquer des émotions complexes (par exemple, dans Ariel).
- Tracy Chevalier : La Jeune Fille à la Perle écrit de magnifiques pages sur la palette des peintres et l'émotion véhiculée par les couleurs dans la peinture.
- Alice Walker - The Color Purple met littéralement la couleur au centre de son récit, à la fois comme métaphore spirituelle et comme symbole de transformation.

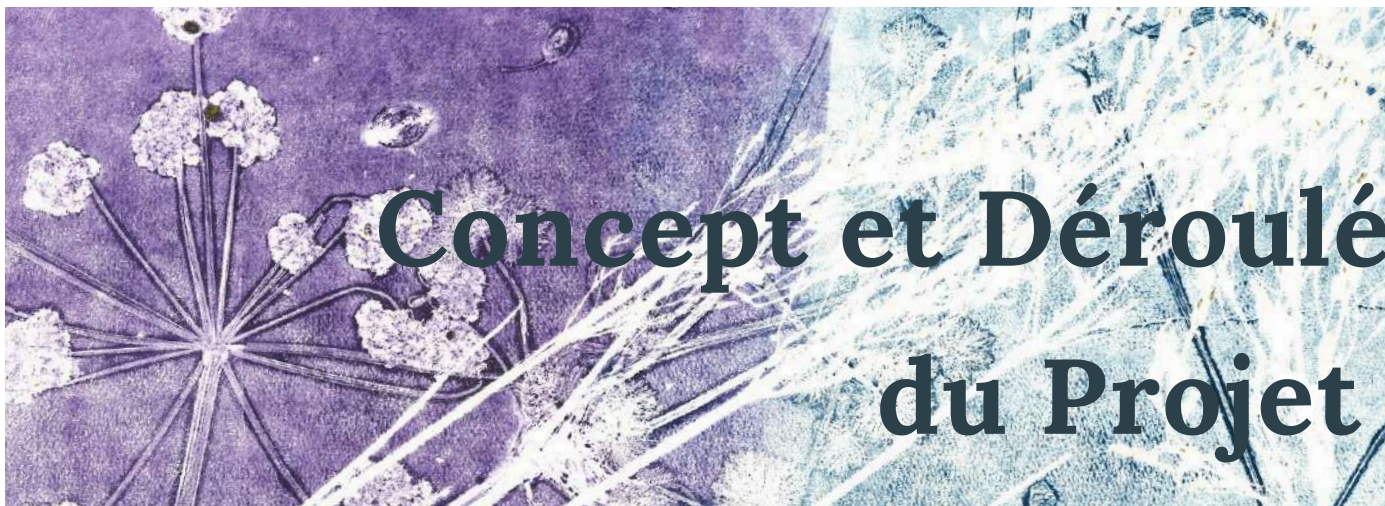
Couleurs dans la littérature : Les recherches d'Élodie Ripoll et de Michel Pastoureau montrent comment les couleurs ne sont pas seulement descriptives, mais également porteuses de symbolisme. Les tonalités, comme le bleu ou le vert, évoquent des idées culturelles (sérénité, vie, ou danger) tout en étant intrinsèquement liées aux éléments naturels (eaux, végétation). Nous nous appuyerons également sur Alain Badiou avec "Le noir" ou Amandine Galienne et "Les 100 mots de la couleur", ou encore, Chroma - Un livre de couleurs de Derek Jarman...

## **Base de recherche autour de la musique et chansons :**

France Galle et "Sézanne peint", Camille et sa chanson "aujourd'hui", Emily Loiseau et "La souterraine", Jeanne Added et "Air", Zazie "Je suis un homme", Pomme et "Les séquoïas", Les mots bleus, La vie en rose etc.

---





# Concept et Déroulé du Projet

## 1. Concept et Déroulé du Projet

### Escales Poétiques

Le musée devient un espace vivant, où se croisent les mots, les notes, l'écriture spontanée, et les créations visuelles. Ces Escales Poétiques proposent une immersion artistique et littéraire, invitant à un dialogue intime entre la nature, les couleurs, et l'art. Qu'il s'agisse d'une salle d'exposition ou d'un jardin, chaque lieu devient le théâtre d'une expérience unique, où se conjuguent réflexion, souvenir et invention.

### 1. Lecture musicale en pleine nature

Chaque escale débute par une lecture musicale immersive d'environ 50 minutes, interprétée par deux comédiennes-chanteuses et une musicienne. Les textes choisis, allant des classiques aux œuvres contemporaines, explorent les couleurs sous toutes leurs formes : symboliques, émotionnelles et poétiques. Ils évoquent la manière dont les couleurs influencent nos perceptions, enrichissent nos récits et traduisent des états d'âme. Ces lectures sont enrichies de chansons et musiques, mettant en lumière le thème des couleurs pour créer une expérience sensorielle complète. Ce moment permet aux participants de s'évader, de renouer avec les mots et la musique tout en profitant des sons et de l'ambiance unique de chaque lieu.

### 2. Atelier d'écriture : Saisir l'instant et les impressions

Après cette performance artistique, les participants sont invités à s'arrêter et à réfléchir à un mot, une phrase ou une émotion qui leur est restée en tête.

Sous la direction d'Emmanuèle Amiell, l'atelier d'écriture les amène à traduire ces impressions sur le papier. Cette écriture spontanée, inspirée par la lecture et le lieu, permet à chacun de saisir l'essence de l'instant, de donner forme aux souvenirs et aux sensations qu'ils viennent de vivre.

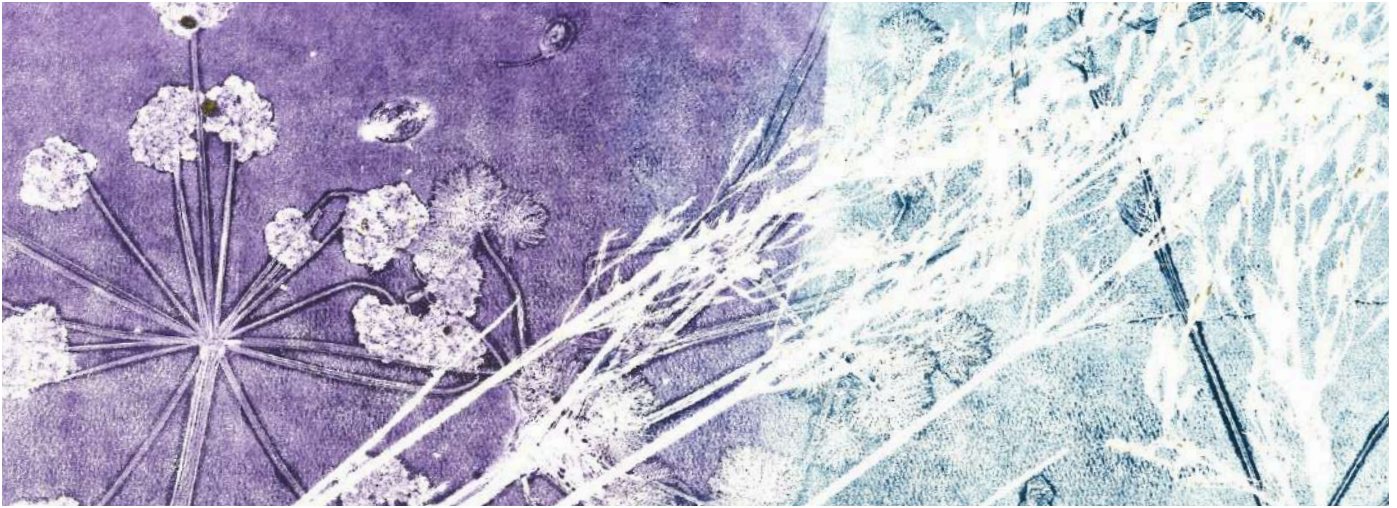
### 3. Atelier de création visuelle : Empreintes de mots et de plantes

Dans cet atelier dirigé par l'artiste Diane Etienne, les participants prolongent l'expérience en associant leurs textes à des impressions végétales ou à des compositions chromatiques. À l'aide de la technique du monotype sous presse, ils réalisent des cartes postales où les mots dialoguent avec les empreintes de feuilles, fleurs, ou autres éléments naturels.

Si le musée dispose d'un parc ou jardin, ce lieu devient un terrain de récolte et d'expérimentation. La lumière, les saisons et les couleurs ambiantes influencent les créations, faisant de chaque composition une empreinte unique du moment vécu.

L'atelier met aussi en avant le rôle des couleurs, en explorant leurs significations symboliques et émotionnelles. Les participants repartent avec des créations originales, souvenirs tangibles de cette aventure poétique.

**\*Monotype sous presse :** en estampe, le monotype est un procédé d'impression sans gravure qui produit un tirage unique.



**Dans le même temps, un geste artistique :**  
**Diane Etienne et l'empreinte visuelle**

L'artiste visuelle Diane Etienne enrichit chaque escale par un geste artistique unique. Grâce aux techniques du monotype et de la typographie, elle crée une œuvre collective qui dialogue à la fois avec le lieu, les sensations partagées et les textes évoqués lors des lectures musicales. Cette composition visuelle devient une empreinte tangible de l'instant vécu, capturant les nuances des œuvres exposées, les échos des mots et la richesse des couleurs environnantes. Elle reflète ainsi le pont poétique entre l'expérience artistique, l'environnement immédiat et l'imaginaire des participants.

**4. Installation des œuvres : Un parcours mémoriel**

En fonction des possibilités offertes par le lieu, les créations réalisées peuvent être exposées sous forme de bannières poétiques dans ou autour du musée, le long des jardins ou des allées accessibles. Ces œuvres, flottant au gré du vent, deviennent des témoins durables de chaque escale, offrant aux futurs visiteurs une vision poétique et une invitation à s'immerger à leur tour dans ces espaces. En reliant chaque site avec une installation éphémère mais marquante, « Bal(l)ades » laisse une empreinte artistique et collective qui dépasse l'expérience immédiate des participants.

**Un parcours sensible et immersif : les "Bal(l)ades"**

Le projet "Bal(l)ades" invite à une aventure

artistique et sensorielle où les arts et les couleurs s'entrelacent pour offrir une expérience immersive unique. Chaque étape transforme les lieux environnants – qu'il s'agisse des galeries du musée, de leurs jardins ou d'espaces intérieurs – en scènes d'émerveillement. À travers les mots, la musique et la création visuelle, les participants sont invités à :

**Explorer notre rapport aux couleurs :** celles qui habitent les œuvres, les récits, et nos vies quotidiennes. L'initiative joue sur les symboles et émotions portés par chaque teinte, pour sensibiliser à leur impact esthétique et narratif.

**Créer des souvenirs durables :** en mêlant immersion artistique, sensibilisation et création collective autour de ce thème universel.

**Réinventer leur regard :** sur le patrimoine culturel et les œuvres exposées, en redécouvrant les musées comme des lieux de vie, d'interaction et de créativité.

**Une célébration des musées et des couleurs**

"Bal(l)ades" propose une démarche innovante et inclusive qui valorise les musées comme points d'ancrage pour explorer les couleurs sous toutes leurs formes. Les lectures musicales, inspirées de textes évoquant les nuances et leur portée poétique, les ateliers créatifs en lien avec des gestes artistiques comme le monotype, et les échanges autour des œuvres muséales, offrent une exploration intime et accessible du monde chromatique.

Ce projet célèbre la richesse des couleurs, non comme un simple élément visuel, mais comme un langage universel qui éveille la contemplation et favorise les échanges.





### **Organisation & Partenariats**

- Comédiennes, Musicienne, et Chanteuses : En collaboration avec Les Sept Familles, l'équipe artistique donne vie aux lectures musicales.
- Atelier d'Écriture : Emmanuèle Amiell accompagne les participants dans la création de cartes postales inspirées par leurs ressentis naturels.
- Atelier d'Art : Sous la direction de Diane Etienne de l'Atelier Mille Lieues, les participants découvrent la technique du monotype pour réaliser leurs cartes postales.

### **Lieux et logistique : Musées et leurs espaces**

Les musées deviennent des cadres privilégiés et vivants pour accueillir ces escales poétiques. Leur richesse culturelle, leurs espaces intérieurs inspirants et leurs parcs ou jardins, lorsqu'ils en possèdent, offrent une multitude de possibilités pour tisser un dialogue entre les créations artistiques et l'environnement immédiat.

- Espaces muséographiques : Les salles d'exposition deviennent des scènes où les mots et la musique résonnent en écho aux œuvres présentées. Ces lieux chargés d'histoire et d'art permettent de croiser les thématiques explorées, qu'il s'agisse de nature, de couleurs ou d'imaginaire, avec les collections exposées. La scénographie des lectures et des ateliers s'intègre ainsi dans l'atmosphère unique de chaque musée.
- Jardins ou parcs des musées : Lorsqu'un musée dispose d'un parc ou d'un jardin, ces espaces extérieurs offrent une immersion différente, en accord avec la saison et les conditions météorologiques. Les lectures musicales et ateliers peuvent s'y dérouler, créant un lien plus direct avec la nature et ses couleurs changeantes. Ces cadres végétalisés favorisent également l'inspiration pour les ateliers d'écriture et de création visuelle.
- Accessibilité et proximité : Les musées, souvent situés au cœur des villes, rendent ces escales facilement accessibles pour tous les publics, qu'ils soient habitués ou novices dans la pratique artistique. Cela permet d'élargir la participation et de sensibiliser un public diversifié aux thématiques abordées.



### **Logistique :**

- Durée des escales : Environ 3 à 3h et demie, avec un découpage en trois étapes : lecture musicale, atelier d'écriture et atelier de création visuelle.
- Équipement nécessaire :
  - Pour les ateliers de création : presse pour le monotype, matériel d'écriture et supports pour typographie.
  - Pour les lectures : matériel sonore minimal (si nécessaire) pour garantir une écoute optimale en intérieur comme en extérieur.
- Aménagement :
  - En extérieur : prévoir des espaces ombragés ou abrités pour le confort des participants.
  - En intérieur : intégrer les ateliers dans des espaces ouverts ou au sein même des salles d'exposition pour favoriser l'interaction avec le lieu.

Les musées et leurs parcs deviennent ainsi des terrains de découverte, d'expression et de dialogue, où les participants sont invités à se reconnecter avec des lieux, des œuvres, à la nature, à réinventer leur perception, et à tisser des souvenirs poétiques dans un cadre culturel et esthétique unique.

- Matériel et techniques : Tout le matériel nécessaire pour les ateliers est fourni (presses pour monotype, tissus, outils d'écriture, etc.), rendant les activités accessibles à tous.

### **5. Public Cible et Lieu : Découvrir le Musée Autrement**

#### **Public Ciblé :**

- Les amateurs d'art, de littérature et de musique, intrigués par une expérience immersive et poétique.
- Les familles et groupes curieux de découvrir le musée sous un prisme inédit, en explorant ses liens avec les couleurs.
- Les non-initiés, habituellement éloignés des musées, pour qui cette balade constitue une porte d'entrée vers un espace culturel parfois perçu comme intimidant.

Cette approche élargit l'audience des musées en leur offrant un nouveau rôle : celui d'un espace décloisonné où l'art, la nature et les couleurs interagissent de manière vivante et accessible.

#### **Lieu :**

Les musées partenaires, qu'ils disposent de jardins, d'un parc ou uniquement d'espaces intérieurs, deviennent les points de départ et d'arrivée des balades. Chaque musée est revisité comme un lieu de contemplation et d'éveil sensoriel :

- En extérieur : Les jardins ou parcs, s'ils existent, servent de cadre pour des lectures musicales ou des ateliers inspirés par les œuvres exposées.





- En intérieur : Les galeries et collections du musée deviennent des prolongements naturels des expériences vécues en plein air. Les participants y trouvent des résonances entre les œuvres exposées et les thèmes abordés lors des balades (nature, saisons, couleurs).

## 6. Impact et Durabilité

### A. Sensibilisation Écologique : à travers les couleurs

Le projet Bal(l)ades utilise les couleurs comme une porte d'entrée pour sensibiliser à la richesse et à la fragilité de l'environnement naturel. Chaque teinte est explorée dans ses dimensions écologiques et poétiques, révélant son rôle dans la nature et son importance dans notre imaginaire collectif.

- Les couleurs deviennent un moyen de reconnecter les participants à leur environnement : le vert des forêts, le bleu des eaux, le jaune des champs...
- Les créations artistiques intègrent des matériaux naturels ou durables, illustrant la possibilité de pratiques respectueuses de l'environnement.
- En reliant les œuvres aux cycles des saisons et aux paysages environnants, Bal(l)ades sensibilise à la beauté et à la fragilité de notre planète.

Ce dialogue entre couleurs et écologie invite à une réflexion collective sur la préservation de l'environnement, tout en valorisant les musées comme lieux d'éducation et d'émerveillement.

### B. Création d'une Communauté

Les échanges entre artistes, médiateurs culturels et participants tissent une communauté autour de la créativité et de la transmission. Ces moments, vécus dans des cadres accessibles et conviviaux, permettent de :

- Créer des liens intergénérationnels en intégrant différents publics.
- Générer des œuvres collectives (comme des bannières ou monotypes sur les couleurs) qui restent exposées temporairement dans les musées ou sont offertes aux participants, renforçant leur lien avec ces lieux.
- Valoriser les musées comme des espaces où les visiteurs peuvent devenir acteurs de la création.

Chaque création devient ainsi un objet-souvenir, reflet du dialogue entre les participants, les œuvres et le musée, et témoigne de la richesse des échanges autour des couleurs.

### C. Transmission Artistique

Le projet met en avant des gestes artistiques ancestraux tels que le monotype ou la typographie, qui incarnent à la fois la simplicité et la profondeur des pratiques artisanales.

- Monotype et typographie : Ces techniques permettent d'explorer les couleurs de manière tactile, transformant une idée ou une inspiration en une œuvre visuelle concrète.





- Les ateliers artistiques offrent aux participants des outils pour prolonger leur expérience au-delà de la balade, avec des pratiques accessibles et durables qu'ils peuvent réinvestir dans leur quotidien.
- En valorisant ces gestes, Bal(l)ades initie les participants à des techniques qui favorisent à la fois l'expression personnelle et un dialogue avec les musées.
- D. Durabilité du Projet
- Le projet est conçu pour être adaptable :
- À d'autres musées ou lieux culturels : les balades peuvent évoluer pour intégrer des collections spécifiques ou s'implanter dans des cadres variés.
- À travers des collaborations : des partenariats avec des médiateurs, conservateurs ou artistes permettent d'approfondir les liens entre les balades et les œuvres exposées.
- En renouvelant les thématiques : le travail autour des couleurs peut varier selon les saisons, les événements ou les expositions en cours, garantissant ainsi un intérêt constant pour le public.

En s'appuyant sur les musées comme points d'ancrage, Bal(l)ades offre une manière innovante de faire découvrir ou redécouvrir ces lieux tout en renforçant leur rôle de médiateurs entre l'art, la culture et le public.

### **Les Musées comme Terrains d'Exploration Artistique et Thématique**

Le projet Bal(l)ades réinvente la manière d'explorer les musées en y intégrant une approche multisensorielle et immersive. En mêlant mots, musiques et créations artistiques autour des couleurs, chaque balade s'adapte à l'identité et à la thématique du musée qui l'accueille. Qu'il s'agisse de musées de peinture, de lieux historiques, ou de musées scientifiques etc. , le projet évolue pour dialoguer avec les espaces et enrichir l'expérience des visiteurs.

Cette adaptabilité permet non seulement de valoriser les collections et les spécificités de chaque lieu, mais aussi de créer des passerelles entre les disciplines artistiques et les récits propres à chaque musée. Bal(l)ades transforme ainsi les musées en terrains de création et de sensibilisation, en invitant un large public à redécouvrir ces lieux sous un prisme original et poétique.

Grâce à sa flexibilité, le projet devient un modèle pour tisser des liens durables entre patrimoine, culture, et créativité partagée.

# LES SEPT FAMILLES

Les 7 familles est une association loi 1901 ayant pour but de promouvoir l'art sous toutes ses formes. Elle est basée à Grenoble.

Créée en 1999 elle a à son actif plus de 200 réalisations. Elle réunit des comédiens, des musiciens, des techniciens et des formateurs. Son exploration, avance entre Poésie et Chanson, entre l'écriture et la musique, entre le swing des mots et des notes.

Depuis la création de la Compagnie Les Sept Familles, nous avons développé un travail autour de la lecture publique, notamment musicale, avec des bibliothèques, des Musées, des associations, des festivals, des établissements scolaires...



## Coordonnées

LES SEPT FAMILLES

2 Rue des Trembles 38100 GRENOBLE

lesseptfamilles@gmail.com

06 95 15 23 27

[www.les7familles.com](http://www.les7familles.com)

Siret : 42183133000046

APE : 9001Z

Licence entrepreneur du spectacle :

PLATESV-R-2022-003925 / PLATESV-R-2022-006277



# L'ATELIER MILLE LIEUES

L'Atelier Mille Lieues est un dispositif mobile de travail et de partage, centré sur les techniques artisanales de fabrication d'image, de gravure et d'impression. Il est un outil de création et d'intervention dans l'espace public initié en 2017 par l'artiste graveuse et imprimeuse Diane Etienne et rejoint ponctuellement par d'autres équipes.

Les savoirs faire de l'atelier se réunissent autour des techniques liées à l'empreinte : gravure, typographie, impression et édition... La mobilité, l'autonomie matérielle et technique de ce dispositif permet d'envisager des interventions dans des territoires parfois éloignés des villes sous la forme de propositions artistiques.

Soucieux de la qualité des rencontres et des temps de partages graphiques, l'atelier s'engage à construire ses propositions d'interventions en lien étroit avec les publics concernés.

La création graphique, les techniques de gravure et d'édition s'envisagent pour l'Atelier Mille Lieues comme un moyen de prendre le temps de partager des savoirs faire et de sensibiliser, par la pratique, un large public dans le champ de la création contemporaine.

<https://dianeetienne.com>

<https://ateliermillelieues.org>



## Coordonnées

L'ATELIER MILLE LIEUES

2 Rue des Trembles 38100 GRENOBLE

diane.etienne@ateliermillelieues.org

06 58 84 96 55

<https://ateliermillelieues.org>

Siret : 822 799 698 00045

APE : 9003A



## **Les artistes**

### **EMMANUÈLE AMIELL**

Comédienne, Chanteuse et metteuse en scène

### **DEUXIÈME COMÉDIENNE CHANTEUSE**

Distribution en cours

### **SOPHIE MARTEL**

Musicienne et technicienne du son

### **DIANE ETIENNE**

Artiste graveuse

---

## **Conditions d'accueil**

### **A discuter ensemble.**

Prix de cession :

Une escale : 3 500€ TTC

Dans le cadre d'une série :

- A partir de 3 : 2 900 € TTC multiplié par le nombre de représentations.

Plus forfait matériel par bal(l)ade: 170€ TTC

Frais de déplacement : 2 véhicules (0.45€ le km) aller/retour au départ de Grenoble.

## **Nous prenons en charge**

En tant que Producteur, Les Sept Familles prennent en charge :

- La direction artistique (gestion de la distribution, recherche des textes, chansons et musiques, organisation des répétitions, etc.)
  - La direction technique (autonomie technique)
  - Le règlement des rémunérations, charges sociales et fiscales comprises, du personnel attaché au spectacle et engagé par la compagnie
  - La réalisation d'un contrat de cession du droit d'exploitation de spectacle conclu entre le producteur et l'organisateur
  - Les droits SACEM
-